

受験番号	
------	--

令和2年度

精道三川台中学校 第1回入学試験

総合問題

注 意

- 1 「始め」の合図があるまで、この問題冊子を開いてはいけません。
- 2 解答用紙の中にはさんであります。
- 3 「始め」の合図があったら、まず、受験番号を問題冊子および解答用紙の受験番号らんに記入しなさい。
- 4 問題は **1** ～ **4** で、1ページから13ページまであります。
- 5 答えは、すべて解答用紙に記入しなさい。
- 6 「やめ」の合図で、筆記用具を置きなさい。
- 7 試験終了後は、問題冊子および解答用紙を机の上に置いたまま指示があるまで待ちなさい。
- 8 検査時間は**60分**です。

1 そうたさんと妹のゆかりさんが図書館から帰ってきました。

テーブルの上には右のように書かれたメモが置いてあり、1000円札が1枚ありました。

さっそく2人でスーパーに行き、120円のゴミ袋を1つと130円の缶詰をかごに入れました。次にくだものコーナーで値段を見ると、リンゴ1個90円、キウイ1個110円でした。おつりが一番少なくなるように買い物をして、帰宅しました。

そうたさん、ゆかりちゃんへ

ちょっと用事を出かけてきますが、お願いがあります。スーパーに行ってゴミ袋とみかんの缶詰を1つ買ってきてほしいのです。それからフルーツポンチを作るので、リンゴとキウイをできるだけ数多く買ってきてください。キウイは2個以上お願いします。

お母さんより

問題1 2人はリンゴとキウイを合わせた個数が最も多くなるように買い物してきました。買ってきたリンゴとキウイの個数をそれぞれ答えなさい。また、残ったおつりの金額も答えなさい。(金額はすべて税抜き価格です。令和元年12月時点の税率を反映させなさい。小数になる場合は小数点第1位以下は切り捨てなさい。)

買い物から帰ってくると、もう1枚のメモが残っているのに気づきました。

メモを読んだ2人は、

そうた お母さんもそそっかしいなあ。
ゆかり まあまあ、でもどうすれば見分けられるのかしら。
そうた 色も同じだし、重さも大きな違いはないしね。
ゆかり 割れば早いんだけど、割ったらダメなんでしょう。
そうた うん、まあ僕は知ってるけど。
ゆかり さすがね、お兄ちゃん。どうするの？
そうた 平らな机の上で回転させるんだ。
なぜそれで見分けられるか、理由がわかるかい？
ゆかり う～ん、アかな。

夕食でサラダを作ります。ゆで卵を使うんだけど、ゆで卵と生卵を一つのボールに入れてしまったの。2人で協力してゆで卵だけ出しておいってください。

問題2 アは見分け方の理由を説明したものです。アにはどのようなことばが入るか、あなたの考えを書きなさい。

そうた そういえば、タマゴは漢字で『卵』と『玉子』の2種類で表すことがあるよね。

ゆかり そうね、どこが違うのかしら。

そうた ネットで調べたら、こんな表が出てきたんだ。

ゆかり ほとんど使われないのが×で、少ないのが△ね。

そうた これを見ると、違いが何となく分かるね。

卵	玉子
卵かけご飯	×
卵焼き△	玉子焼き
×	玉子丼
シャケの卵	×
料理人の卵	×

出典;「違いはネット」

問題3 『卵』と『玉子』の使われ方の違いについて、あなたの考えを書きなさい。

夕食後に家族で話していると、そうたさんのスマホでメールの着信音が鳴りました。

そうた ちょっと、これを見てよ。

お母さん あら、これは何の写真。

そうた 友達の竜一君^{りゅういち}が夏休みに海外研修に行った時の写真をメールしてくれたんだよ。

ゆかり 空も海もきれいね。どこかしら。

そうた フィリピンかオーストラリアのどちらかなんだ。時差はほとんどないって言ってたから。そこの姉妹校に行ったんだよ。

ゆかり ふーん、うらやましい。お兄ちゃんも行けば。



問題4 この写真を見て、海外研修の行先はフィリピンとオーストラリアのどちらだと思いますか。また、そのように考えたのはなぜか、あなたの考えを書きなさい。

2 精三さんは母親とニュースを見ながら端島（軍艦島）の話をしています。

精三さん 今年、軍艦島が上陸禁止になったって言ってたけど、理由は何だったの。
お母さん あれはね、台風によって栈橋や通路などの施設がダメージを受けたことが理由よ。
精三さん 今年も長崎県だけじゃなく、全国たくさんの場所で被害が出ていたね。
お母さん そうね。特に関東地方は15号と19号によって甚大な被害を受けたわね。
精三さん 地震や台風など、日本は多くの自然災害が発生するから気をつけなきゃ。
「自然の脅威に対して備えましょう」と習ったけど、どうやって備えればいいの。
お母さん 台風は台風の進路予報が出されるというのは習った。進路予報があれば、
いつどこに台風が来るのか予想できるので、たり、
たりなどの対策ができるわよ。
精三さん 多くの人災害に備えることで少しでも事故が減るといいね。
お母さん 『』といきたいところね。そう簡単ではないけれど、
『』ぐらいの気持ちでできる限りの備えをして、私
たちも気をつけましょうね。

問題1 にはどのようなことばが入るか。あなたの考えを書きなさい。

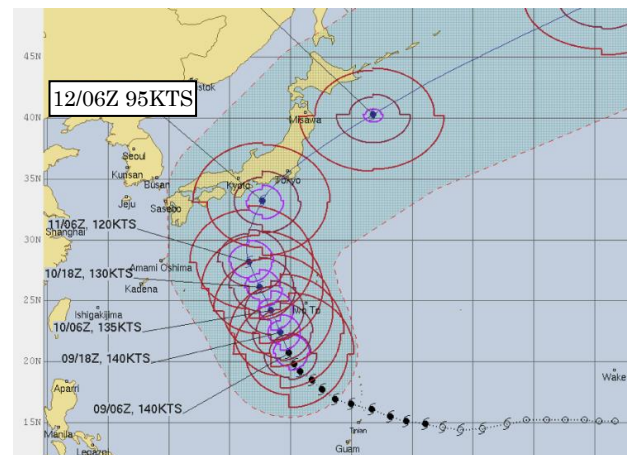
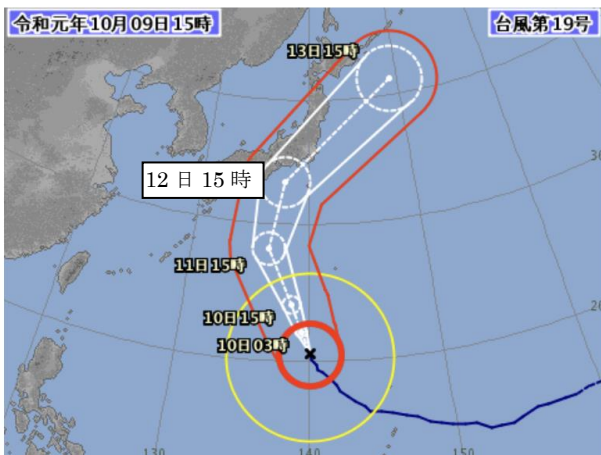
問題2 には「普段から準備をしておけば、いざというとき何も心配がないということ」を意味する故事成語が、には「用心に用心を重ねて失敗しないように前もって準備すること」という意味を表すことわざが入ります。その故事成語・ことわざを答えなさい。

お父さんが精三さんに**資料1**、**資料2**を見せて話をしています。

お父さん 精三、これを見てごらん。今年の台風19号の進路予報図だよ。
精三さん あれ、同じような台風の予報図だけど、少し違うね。
お父さん そう、**資料1**は日本の気象庁の予報、**資料2**はアメリカ軍の予報なんだ。
精三さん えっ、アメリカ軍も予報しているんだ。なんでだろ。
お父さん アメリカ軍は日本の各所に米軍基地があるからね。でも、世界のいろいろな機関も世界各所の気象情報に関して予報したりしているんだ。
精三さん 世界中で災害に備えようとしているんだね。
ところで、よく見てみると、気象庁の方とアメリカ軍の方では、ほぼ同じ場所に来るような予報になっているのに日時が違っているよ。気象庁の方では12日の15時に東海沖、ほぼ同じ場所の予報でアメリカ軍の方は12日の6時となってるよ。そんなに予想が食い違っているの。
お父さん いや、ほぼ同じ予報と言えるよ。時間が違う理由は なんだ。

資料1 【気象庁 HP】

資料2 【Naval Meteorology and Oceanography Command HP】



お父さん 今年の台風19号では東日本で甚大な被害が出たね。特に信州から東で河川の
はんらん はんらん ていぼう けつがい はんらん はんらん はんらん はんらん
氾濫や堤防の決壊によって非常に多くの地域が冠水・浸水したんだ。小さめ
の川だけでなく、東京の荒川、多摩川、福島県の阿武隈川、長野県の千曲川
などの一級河川でも氾濫や堤防決壊が発生して、被害をもたらしたよ。
精三さん ニュースで見たら普段透明な川の水が茶色く濁ってたけど、どうしてなの。
お父さん ああ、それは だよ。
精三さん そっか。そんなに水の力ってすごいんだね。
ところで、千曲川って、 川のこって聞いたけど、同じ川なの。
お父さん そうだよ。長野県を流れるときには千曲川と呼び、新潟県に入ると名前が
 川に変わるんだ。全体を指して 川水系というんだよ。

問題3 、にはどのようなことばが入るか、あなたの考えを書きなさい。

問題4 に入る川の名前を答えなさい。

精三さんがクラスの友人道文さんと話をしています。

道文さん 台風被害はひどかったね。カナダの友達がラグビーワールドカップのカナダ vs ナミビア戦が中止になったことにとても驚いてたよ。でも、そのカナダ代表選手が中止決定後に泥の除去作業のボランティアをしたことを聞いて、「予選敗退したけど、彼らは英雄、とても誇りに思う。」と言ってたよ。

精三さん そうだね、僕も感動した。そのような人々がいるカナダに行ってみたいと思ったよ。東京からカナダのトロントって、どれくらいかかるのかなあ。

道文さん 飛行機で東京→トロントは10時間、トロント→東京は12時間30分だって。

精三さん えっ、距離は一緒だよな。

道文さん うん、偏西風っていうのが日本からアメリカ大陸に流れていて、飛行機もその気流の影響を受けて、行き帰りでかかる時間が違うんだって。

- 問題5 東京→トロントの距離を10,000kmとするとき、風がないときの飛行機の飛行の速度を時速(km)で、偏西風の平均速度を秒速(m)で求めなさい。
ただし、飛行時間に離陸・着陸を含めず、飛行機は一定の速度で飛び、飛行中ずっと偏西風の影響を受けたと仮定します。また、答えが小数になる場合は、100分の1の位を四捨五入して求めなさい。

次のページに続く⇒

3 次の会話はピーターと彼のホストブラザーのとおるさんの間でかわされています。

ピーター 来年、東京でオリンピックが開催されるね。

とおる そうなんだ。僕が生まれて初めて日本で開催されるオリンピックだから楽しみにしているんだ。

ピーター 以前にも日本で開催されたの。

とおる 最初は1964年に東京で夏のオリンピック、次は1972年に札幌で冬のオリンピック、1998年に長野で冬のオリンピック、そして今年2020年に東京でまた夏のオリンピックが開かれるんだ。

ピーター 来年で4回目か。

とおる 実は1940年に東京でオリンピックがある予定だったんだけど、その当時日本は中国と戦争状態だったから開催を辞退したんだ。そのためオリンピック競技会が1944年にオリンピック開催候補だったフィンランドに1940年の開催を依頼したけど、フィンランドは「ア」の最中という理由で開催依頼を断り、1940年にはオリンピックは開催されなかった。そして1944年もフィンランドは辞退したんだ。そのかわりに開催されるはずだったロンドンオリンピックも同じような理由で開催できなかったみたいだね。

ピーター そんな歴史がオリンピックにあったんだね。

とおる ところで、オリンピックのシンボルマークには何色の色が使われてるか知ってるかい。

ピーター 5色じゃないかな。

とおる おしい。実は5色じゃなくて6色使われてるんだ。

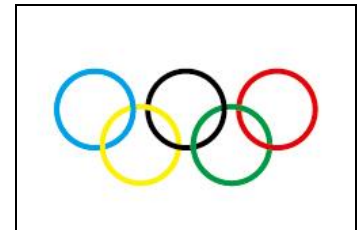
ピーター えっ、そうなの。あ、分かった。背景の白色を入れて全部で6色なんだね。

とおる そう。このシンボルマークの5色の輪が「イ」を表しているんだ。

ピーター オセアニア、アメリカ、アフリカ、アジア、ヨーロッパの5つだね。

とおる その通り。世界中のすべての国が平和について考えながらスポーツで競い合うイベントにしてもらいたいという考えがこのマークに含まれているんだよ。ちなみにこのオリンピックのシンボルマークに使われる6色で世界中にあるほとんどの国の国旗が描けるように考えているらしいんだ。

ピーター ほんとだ。すごいな。



問題1 「ア」に入る世界の歴史的な出来事は何か、その名前を答えなさい。

問題2 「イ」にどのようなことばが入るか、あなたの考えを書きなさい。

東京オリンピックに関心を持ったピーターは、とおるさんと一緒に東京オリンピックについて調べることになりました。

とおる 2020年のオリンピックのために東京に新しいスタジアムが建てられているんだって。

ピーター どんなスタジアムが完成するんだろう。

とおる 自然環境に配慮したり、エコロジーを考慮し、土を使わずに保水して植物などを植えることができる素材を用いることが期待されているみたい。

これを利用することで、という効果を持たせるんだって。

ピーター そうすることで使用する電気量がぐっと減るんだね。

問題3 にどのようなことばが入るか、あなたの考えを書きなさい。

2人はオリンピック会場に興味を持ち、実際にスタジアムを見に行こうと電車に乗っています。

ピーター 日本に来てあのマークをよく見るんだけど、何を意味しているの。

とおる どのマーク。あ、あの女性がバッグに付けているマークのこと。

ピーター そう。ほら、あっちの女性も同じマークを付けてる。

とおる あれはマタニティマークといって、そのマークを付けた人が妊娠していることを意味してるんだよ。そのマークを付けておくと、見た目では判断がつけられない人も自分が妊娠していると周りの人に知らせることができるんだ。



ピーター じゃあ、あのマークを付けている女性が電車やバスの中で立っていたらが必要だね。

とおる そうだね。それがいいと思う。

問題4 にどのようなことばが入るか、あなたの考えを書きなさい。

とおるさんと先生が IR（統合型リゾート）について話をしています。

先生 日本で IR^{すいしん}推進法案（カジノ法案）が成立したんだ。現在 10 の場所が立候補^{りっこうほ}しているけど、下の図はその立候補地を表しているんだよ。



参照元 日本カジノ研究所

とおる どうしてこれらの場所が立候補したのですか。先生教えてください。

先生 よい質問だね。これらの立候補地に共通する点は「観光客が多かったり、海に面していたり」するということなんだよ。ところで、長崎でもハウステンボスが IR に立候補しているよね。もし、あなたの住んでいる町が IR に立候補するとしたら、あなたはと思う？

とおる

問題 5 にはどのようなことばが入るか、賛成か反対かの立場とともに、その理由も含めて、あなたの考えを書きなさい。

次のページに続く⇒

4 いちろう 一郎さんは父親とインターネットを見ながら元号の話をしています。

お父さん 元号が新しくなったね。

一郎さん 「平成」が終わり「令和」になったね。今まではどんな元号だったのかな。

お父さん こんな表がインターネットに載っているよ。

和暦	開始西暦年
令和	2019
平成	1989
昭和	1926
大正	1912
明治	1868

出典：国立公文書館

一郎さん 日本の元号は和暦われきと言うんだね。「和」という漢字が日本という意味を表す例は他にもあるね。

お父さん 「和」には日本を表す以外にも意味があるんだよ。例えば、 という意味がある。

一郎さん そうなんだ。あっ、 という二字熟語がその例だね。

お父さん そうだね。

一郎さん ところで、元号は天皇が変わると改元されるんだよね。

お父さん そうだよ。でも、明治以前は自然災害などがきっかけで改元していたんだよ。

一郎さん あ、本当だ。インターネットにも載ってるね。黒船来航のような歴史的な出来事も改元理由になっていたんだね。

お父さん 元号は時代の変化も表しているね。

一郎さん なるほど。ところで、お父さんが生まれた昭和はどんな時代だったの。

お父さん 昭和の時代は世界大戦もあったけれど、戦後は人々の暮らしが大きく変化した時代でもあったんだ。一郎が好きな家庭電化製品が登場したのも1950年代からだよ。

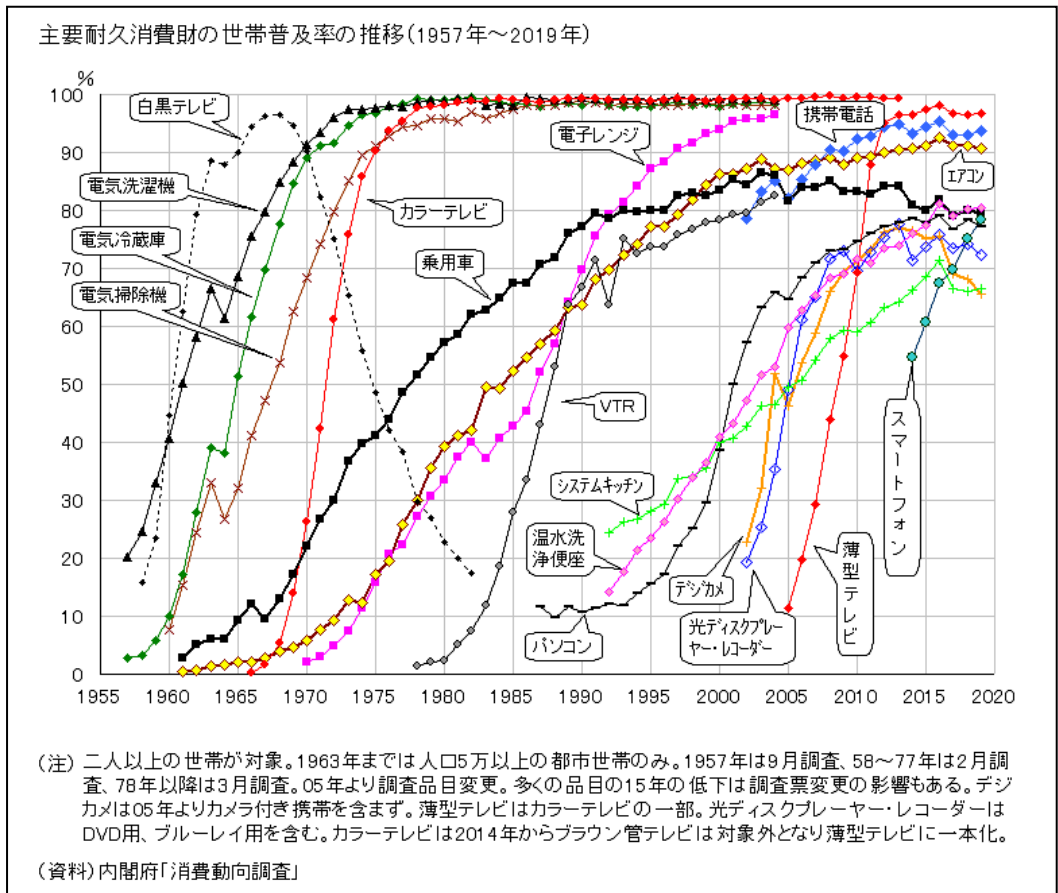
一郎さん そうなんだね。

問題1 「和」が日本を表す言葉の例を2つ答えなさい。

問題2 にはどのような言葉が入るか。あなたの考えを書きなさい。

問題3 1853年、アメリカのペリーが日本に来て（黒船来航）、日本の開国を迫りました。その目的はなにか。あなたの考えを書きなさい。

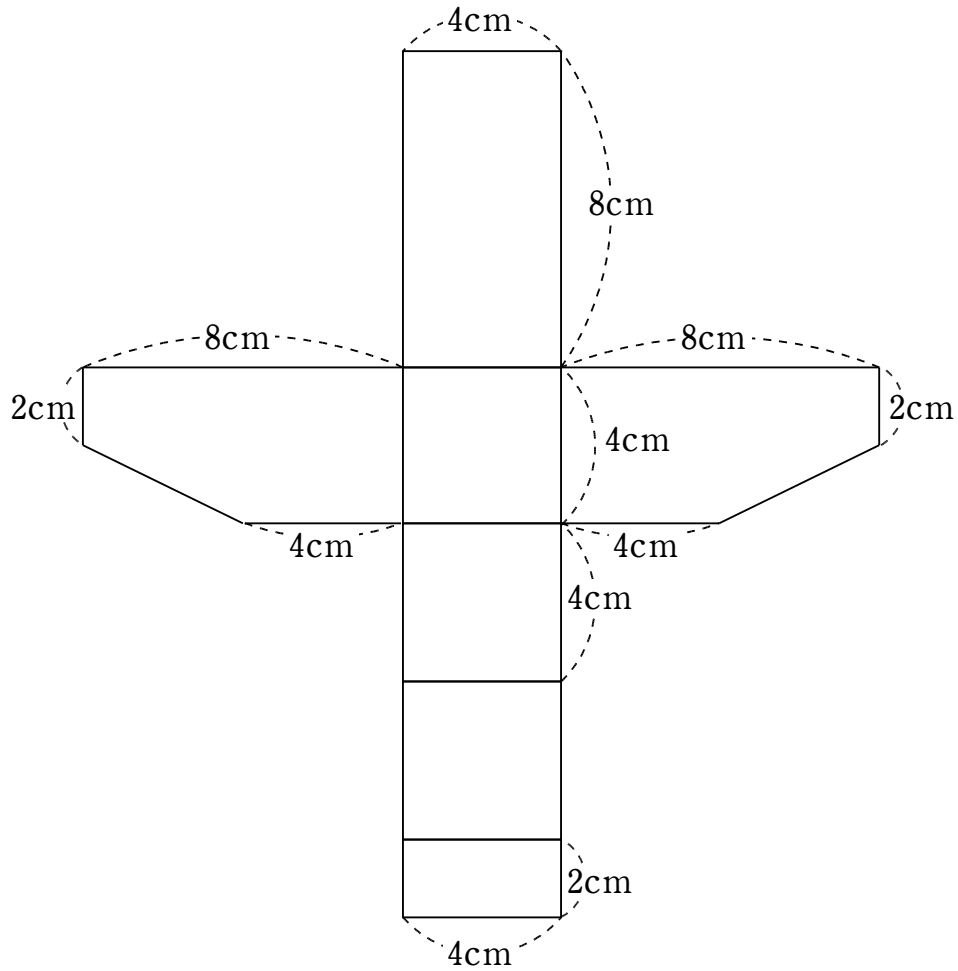
一郎さんは昭和の時代に興味をもち、家庭電化製品が普及した時期について調べました。次に示したのは一郎さんが調べたことをまとめたレポートの一部です。



電気洗たく機や電気がまが普及する以前は洗たく板を使用し、かまどで米を炊いていた。しかし、これらの家庭電化製品が普及したことで、。1958年以降に家庭電化製品普及率が上昇しているのはからである。白黒テレビの普及率が1968年ごろをピークに低下しているのはからである。

- 問題4
- (1) 、にはどのようなことばが入るか。あなたの考えを書きなさい。
- (2) にはどのような言葉が入るか。グラフを参考にしてあなたの考えを書きなさい。

- 問題5 一郎さんは家庭電化製品の昔と今を比較するために、ドラム式洗たく機もけいの模型を作ります。
 下の図は洗たく機もけい模型の展開図です。これをもとに立体の体積を求めなさい。
 (ただし、途中の式も書きなさい。)



問題はここまです

